

## Chapitre 8

### Secteur Rivière Eaton

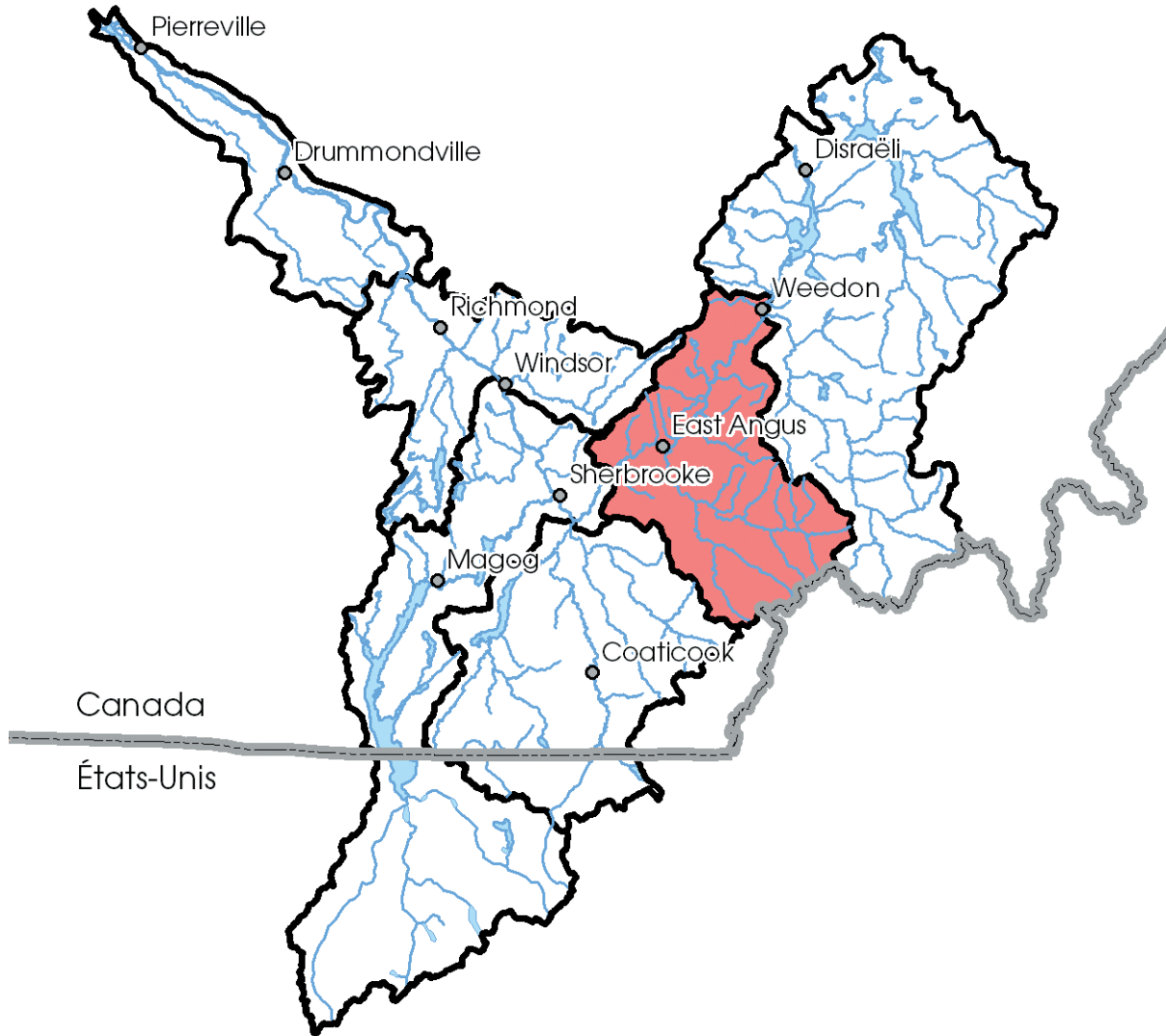






Figure 8.1 Secteur de la rivière Eaton

## 8.1 INDICES DE QUALITÉ DE L'EAU










On ne compte aucune station permanente de qualité de l'eau dans ce secteur (MENV, 2004c). Toutefois, 4 stations temporaires ont fait l'objet d'échantillonnage en 1999. Trois de celles-ci démontrent une **bonne** qualité de l'eau. La station située sur la rivière Clifton, à Saint-Isidore-de-Clifton, affiche une qualité de l'eau **très mauvaise**. Une station de traitement des eaux usées a été mise en fonction en 2004, les échantillonnages futurs devraient nous donner une meilleure qualité de l'eau (Painchaud, 2006). Le tableau 8.1 présente les valeurs d'IQBP pour ce secteur.

Tableau 8.1 IQBP du secteur Rivière Eaton réalisé par le MDDEP

Emplacement de la station	2001-2003 (permanente)	1999 (temporaire)
Clifton à 8,2 KM de son embouchure		Très mauvaise 
Eaton en aval de l'usine d'épuration de Cookshire		Bonne 
Saint-François au pont-route 214 près d'East Angus		Bonne 
Saint-François au pont-route 112 À Ascot Corner		Bonne 

Des données provenant d'une campagne d'échantillonnage réalisée en 2003 par CHARMES (2006) nous donnent également des informations pertinentes sur les rivières et sur certains tributaires<sup>1</sup> (tableau 8.2). Les deux stations échantillonnées dans la rivière Saint-François obtiennent une qualité de l'eau **satisfaisante**. L'échantillonnage de 5 des 7 tributaires de ce secteur donne également une qualité de l'eau **satisfaisante**. Le ruisseau Grenier affiche une qualité de l'eau **très mauvaise** tandis que le ruisseau Bouchard a une qualité de l'eau **douteuse**. Ces deux ruisseaux ont le même facteur limitant soit la turbidité. Selon l'analyse réalisée par CHARMES, ces deux ruisseaux coulent en terrain agricole.

Tableau 8.2 IQBP du secteur Rivière Eaton réalisé par CHARMES

Emplacement de la station	2003 (rivière)	2003 (tributaires)
Saint-François au pont en amont d'East Angus	Satisfaisante 	
Saint-François au pont à Ascot Corner	Satisfaisante 	
Ruisseau Big Hollow		Satisfaisante 
Ruisseau Rowe		Satisfaisante 
Ruisseau Grenier		Très mauvaise 
Ruisseau Bouchard		Douteuse 
Ruisseau Ryther		Satisfaisante 
Ruisseau Larochelle		Satisfaisante 
Ruisseau Stacey		Satisfaisante 

<sup>1</sup> Pour ces échantillonnages, l'IQBP a été calculé avec un nombre limité de paramètres. Référez-vous au chapitre 6 pour avoir la liste complète.

## 8.2 ÉTAT DE SANTÉ DES COMMUNAUTÉS BENTHIQUES ET ICHTYOLOGIQUES

L'IBB a été effectué à 5 endroits dans ce tronçon et la cote varie de *excellente* à *bonne* (Y. Richard, MDDEP, communication personnelle, 17 octobre 2005). Ces données ont été récoltées en 1998. Une analyse antérieure datant de 1991 a également été faite à ces mêmes stations et on peut constater une amélioration de l'indice (Richard, 1996). La comparaison amont/aval de Dudswell et East Angus ne montre plus de différence significative.

L'IBGN a été calculé en 1997 à la station en aval d'East Angus et détient la cote *excellente* (Y. Richard, MDDEP, communication personnelle, 17 octobre 2005).

L'analyse de la chair de poisson a été réalisée à une seule station, située en aval de la municipalité d'East Angus, où sont situées 2 usines de pâtes et papiers. Du mercure et des BPC ont pu être décelés dans les échantillonnages, mais les niveaux ne dépassent pas la norme pour la consommation humaine (Primeau, 1996).

On compte deux barrages hydroélectriques dans ce secteur pouvant jouer un rôle dans la limitation à la circulation des espèces aquatiques, en plus de nombreux barrages de plus faible contenance.

## 8.3 ÉTAT DE SANTÉ DES LACS

On ne compte pas beaucoup de lacs dans ce secteur, c'est ce qui explique que peu d'informations sont disponibles. Deux lacs ont toutefois été suivis par le RAPPEL, les informations sont présentées dans le tableau 8.3.

## 8.4 ÉTAT DES BANDES RIVERAINES

Outre les informations concernant l'état des rives des lacs du RAPPEL, nous ne détenons aucune autre information pour ce secteur.

## 8.5 QUALITÉ DE L'EAU DE BAINNADE

Une seule plage dans ce secteur a été suivie par le MDDEP en 2004, il s'agit de la plage du Camping coop familial le Prévert. Elle a obtenu, en 2004, la cote B, soit *bonne*.

Tableau 8.3 État de santé des lacs du secteur Rivière Eaton

Lacs	État trophique	Artificialisation des berges <sup>1</sup>	Accumulation sédimentaire <sup>1</sup>	Recouvrement par les plantes aquatiques <sup>1</sup>	Présence de cyanobactéries <sup>2</sup>	Informations supplémentaires
D'Argent	Oligotrophe <sup>1</sup>	Artificialisées	Accumulation moyenne	Recouvrement moyen		Un SAGE a été réalisé en 2004 sur le lac d'Argent par le RAPPEL.
Mitroir	Mésotrophe <sup>1</sup>	Extrêmement artificialisées	Accumulation forte	Recouvrement important		Il y aurait une zone de forte sédimentation dans un des secteurs du lac. La MRC du Haut-Saint-François a déjà procédé au nettoyage d'une partie des sédiments mais le problème persiste encore aujourd'hui.

<sup>1</sup> Information provenant de RAPPEL

<sup>2</sup> Communication de Frédéric Chouinard MDDEP-CA et S. Blais de MDDEP-DSEE

Tableau 8.4 Note de performance et nombre de débordements des stations de traitements des eaux usées et des ouvrages de surverse du secteur Rivière Eaton

Station de traitement des eaux usées (nb d'ouvrages de surverse)	2001			2002			2003			2004		
	Station	Surverse	Débordement (temps sec/total)	Station	Surverse	Débordement (temps sec/total)	Station	Surverse	Débordement (temps sec/total)	Station	Surverse	Débordement (temps sec/total)
Ascot Corner BD (3)	n. d.	n. d.	n. d.	54	100	0/17	58	100	0/33	96	100	0/46
Ascot Corner EA (1)	100	100	0/45	75	100	0/1	100	100	0/0	100	100	0/0
Bury (1)	n. d.	n. d.	n. d.	n. d.	n. d.	n. d.	n. d.	n. d.	n. d.	50	100	0/0
Cookshire-Eaton (Cookshire) (5)	83	100	0/62	83	100	0/31	83	100	0/19	83	100	0/32
Cookshire-Eaton (Sawyerville) (3)	n. d.	n. d.	n. d.	100	100	0/11	100	100	0/4	75	100	0/3
Dudswell (2)	n. d.	n. d.	n. d.	83	100	0/0	100	100	0/0	67	100	0/0
East-Angus (13)	100	100	0/89	100	97	0/113	100	97	0/150	100	90	7/190
Saint-Isidore-de-Clifton (1)	88	100	0/1	100	100	0/0	100	100	0/0	100	100	0/0
Weedon (5)	n. d.	n. d.	n. d.	n. d.	n. d.	n. d.	100	100	0/39	100	100	0/13

## 8.6 PROBLÈMES LIÉS À L'EAU POTABLE

Trois municipalités ont dû émettre des avis d'ébullition de l'eau provenant de leur aqueduc. L'avis pour Dudswell est en vigueur depuis le 15 octobre 2002, celui de Bury depuis le 23 juin 2003 et celui de Cookshire-Eaton depuis le 18 octobre 2005. Ces avis sont toujours en vigueur ([http://www.mddep.gouv.qc.ca/regions/region\\_05/eau/liste\\_avis.asp?tag=5](http://www.mddep.gouv.qc.ca/regions/region_05/eau/liste_avis.asp?tag=5), consulté le, 1er février 2006).

## 8.7 TRAITEMENT DES EAUX USÉES

Le suivi des exigences de rejets des stations de traitement des eaux usées nous indique que pour la station d'East Angus, malgré la bonne note de performance et le faible nombre d'ouvrage de surverse (12), on observe plusieurs débordements chaque année dont 7 en temps sec en 2004 (tableau 8.4).

Il est important de mentionner que le manque d'information à jour concernant la conformité des installations sceptiques individuelles demeure un problème.

## 8.8 RISQUES D'INONDATIONS

Des inondations répétitives se sont produites à Cookshire, sur la rivière Eaton. On y associe également un risque d'embâcles au même endroit, ainsi qu'à quatre autres endroits sur la rivière Saint-François, soit à Weedon, à Dudswell près de la confluence du ruisseau à la Truite, à Bury, ainsi qu'à Ascot Corner, à la confluence du ruisseau Stacey (Nicole Fugère, Sécurité publique, communication personnelle ; Saint-Laurent *et al.*, 2001).

## 8.9 PRESSION DUE AUX ACTIVITÉS AGRICOLES

Ce secteur comprend 5 sous-bassins analysés<sup>2</sup> par le MAPAQ-Estrie pour déterminer le potentiel de pression agricole. Quatre d'entre eux sont dans la classe B, tandis qu'un sous-bassin se trouve dans la classe C, soit le sous-bassin de la rivière Clifton.

## 8.10 PRESSION DUE AUX ACTIVITÉS FORESTIÈRES

Les informations que nous possédons ne permettent pas de mesurer l'impact des activités forestières pour ce secteur.

<sup>2</sup> Les données compilées par le MAPAQ-Estrie sur les sous-bassins sont divisées en 4 classes, soit A, B, C et D, D étant la classe ayant le potentiel de pression agricole le plus élevé. Les détails de cette étude sont présentés au chapitre 6.

## 8.11 PRESSION DUE À L'URBANISATION

Les pressions dues à l'urbanisation dans ce secteur sont limitées. On peut tout de même mentionner les débordements du réseau d'égouts d'East Angus, la zone de sédimentation du lac Miroir, ainsi que les zones d'inondation et d'embâcle sur le réseau hydrographique.

## 8.12 ACCÈS PUBLICS AUX PLANS D'EAU

On compte très peu de lacs dans ce secteur, mais pour les deux plus grands, soit le lac d'Argent et le lac Miroir, un accès public est offert. On peut également parcourir certains secteurs de la rivière Saint-François en canot.

### Problèmes :

- Érosion, présence de MES et sédimentation (lac Miroir) (Facteur limitant des IQBP = turbidité)
- Inondation des zones habitées (Cookshire)
- Limitation à la circulation des espèces
- Présence de microorganismes (Facteur limitant IQBP = coliformes fécaux)
- Surplus d'éléments nutritifs

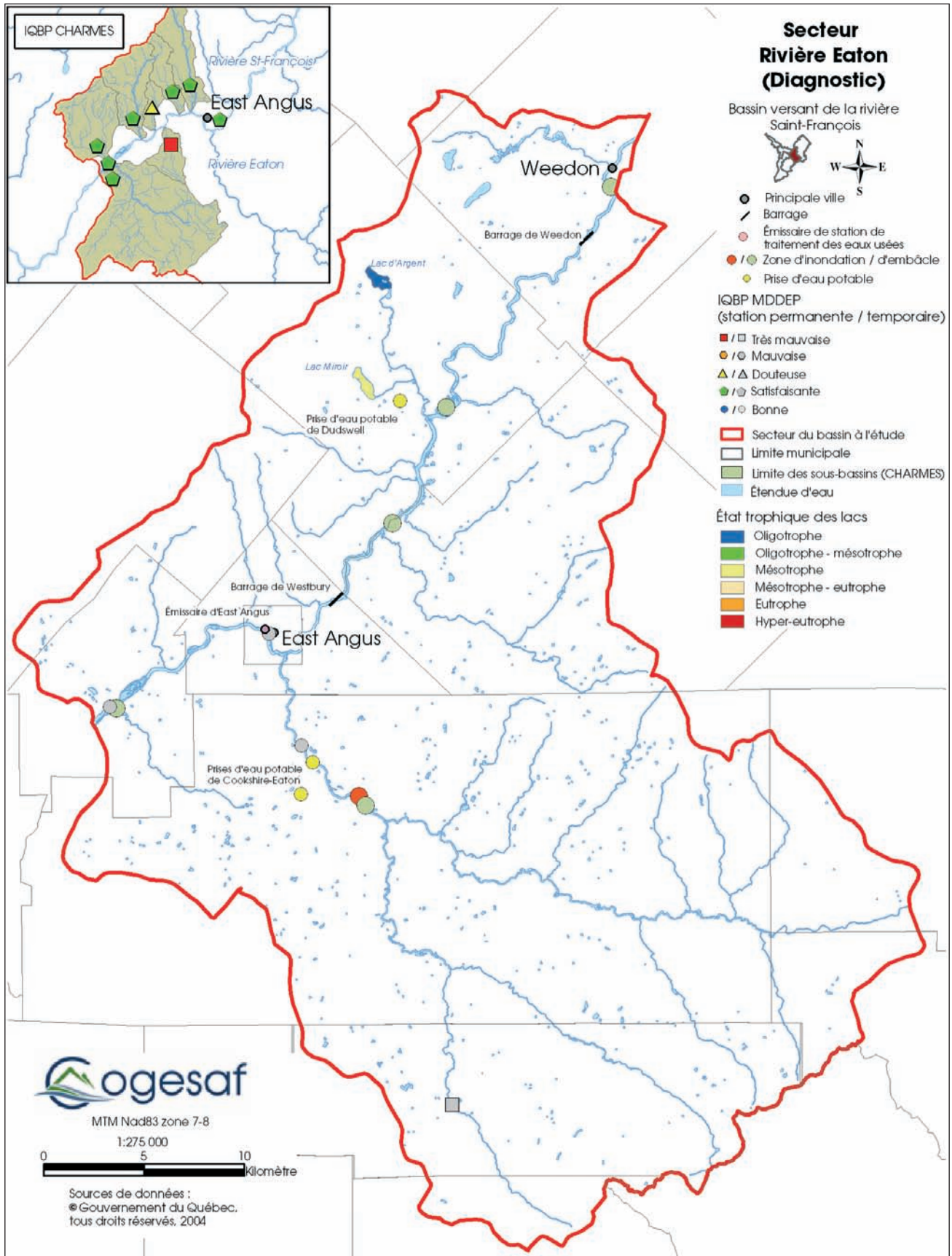


Figure 8.2 Secteur Rivière Eaton (diagnostic)

